



WALTHAM®

# Koiran ja kissan ruoansulatushäiriöt



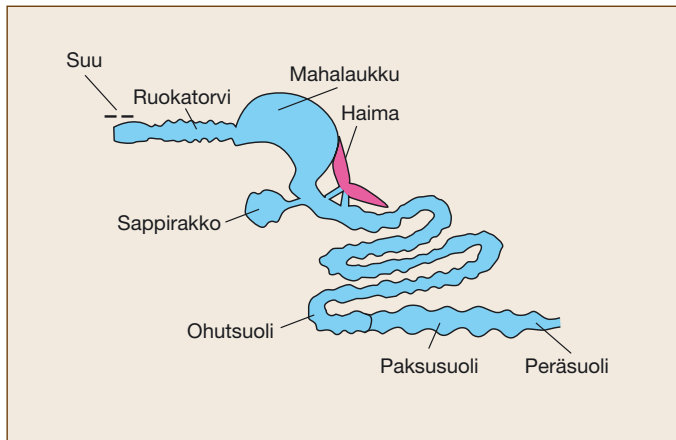
  
**ROYAL CANIN**  
VETERINARY DIET

# KOIRAN JA KISSAN RUOANSULATUSHÄIRIÖT

Ruoansulatushäiriöt ovat yleisiä koirilla ja kissoilla. Yleisimpiä oireita ovat oksentelu ja ripuli. Häiriöitä voi esiintyä kaikenikäisillä lemmikeillä. Tässä esitteessä annetaan tietoa ruoansulatuselimistöstä ja ruokavaliosta sekä lemmikin hoito-ohjeita, kun sillä on ruoansulatushäiriöitä.

## Ruoansulatuskanava

Eläin tarvitsee ruokaa elääkseen. Jotta ravinto imeytyisi elimistöön, sen on pilkkouduttava pieniin osiin, ravintoaineisiin. Tämä prosessi eli ruoansulatus tapahtuu ruoansulatuskanavassa. Se alkaa suussa, jossa ruoka hienonnetaan pureskelemalla.



# KOIRAN JA KISSAN RUOANSULATUSHÄIRIÖT

Varsinainen ruoansulatus jatkuu ohutsuolessa, josta ruoan ravintoaineet imeytyvät vereen. Maksa ja haima tuottavat ruoansulatuksessa tarvittavia aineita. Paksusuolessa ei enää tapahdu paljoa ruoansulatusta, vaan lähinnä veden imeytymistä, jolloin suolensisältö muuttuu kiinteämmäksi. Tämä on tärkeää elimistön nestetasapainon säilymisen kannalta ja jotta ulosteen koostumus ei olisi vetinen.

## Miten ruoansulatushäiriöt tunnistetaan?

Yleisimpiä oireita ovat

- Oksentelu
- Ripuli
- Ruokahalun muutokset
- Suoliston kurina
- Ulostuskertojen lisääntyminen
- Ulosteen määrän muuttuminen
- Ulostamisvaikeudet
- Ulosteen veri ja lima
- Eläimen laihtuminen, vaikka se syö normaalisti

# KOIRAN JA KISSAN RUOANSULATUSHÄIRIÖT

## **Yleisimmät ruoansulatushäiriöt**

Monet eri häiriöt voivat aiheuttaa ongelmia. Niistä tavallisimpia ovat

### **Maha-suolitulehdus (gastroenteriitti)**

Maha-suolitulehduksessa mahalaukun ja suoliston limakalvot tulehtuvat. Yleisimpiä oireita ovat oksentelu ja mahakipu. Mahatulehdukseen (gastriitti) liittyy usein myös suolitulehdus. Kun sekä mahalauku että suolisto tulehtuvat, puhutaan maha-suolitulehduksesta (gastroenteriitti).

Ruoansulatuskanavan tulehduksia voivat aiheuttaa monet eri tekijät, kuten bakteeri- tai virusinfektiot, pilaantunut ruoka, ruoka-allergiat tai tietyt lääkkeet. Tulehtunut ruoansulatuskanava toimii puutteellisesti, ja lemmikin ruoansulatus vaikeutuu. Ravintoaineet ja vesi eivät imeydy kunnolla, ja seurauksena on ripuli.

### **Paksusuolitulehdus (koliitti)**

Paksusuolitulehdus tunnetaan myös nimellä koliitti. Sille on tyypillistä, että eläin ulostaa usein pieniä määriä ohutta ulostetta, jossa saattaa olla verta ja/tai limaa. Ulostaminen on usein kivuliasta tai vaikeaa. Paksusuolitulehduksesta voivat aiheuttaa monet eri tekijät, kuten loiset, infektiot ja ruoka-allergiat. Oireet vaihtelevat suuresti. Joitakin eläimiä tulehdus ei vaivaa juuri lainkaan, kun taas toiset voivat sairastua vakavasti. Joillakin eläimillä paksusuolitulehdus voi olla usein uusiutuva ongelma.

# KOIRAN JA KISSAN RUOANSULATUSHÄIRIÖT

## **Krooninen suolistotulehdus (Inflammatory Bowel Disease, IBD)**

Krooninen suolistotulehdus on yleinen oksentelun ja ripulin aiheuttaja. Tämä vakava suolistotulehdus heikentää ruoansulatusta ja ravintoaineiden imeytymistä. Eläin laihtuu ja sen kunto huononee.

## **Haimatulehdukset**

Haima on V-kirjaimen muotoinen, lähellä mahalaukkua sijaitseva elin. Se tuottaa ruoansulatuksessa tärkeitä haimanesteitä. Haimanesteet sisältävät rasvan, proteiinien ja hiilihydraattien pilkkomisessa tarvittavia entsyymejä. Joillakin eläimillä haimanesteen tuotanto on häiriintynyt. Tällöin on kyseessä haiman vajaatoiminta.

Haiman vajaatoiminta heikentää ruoansulatusta ja ravintoaineiden imeytymistä. Koirat ja kissat, joilla on haiman vajaatoiminta, ovatkin usein laihoja ja huonoturkkisia, vaikka ne söisivätkin normaalisti.

Haiman sairauksiin kuuluu myös akuutti haimatulehdus eli pankreatiitti. Akuutin haimatulehduksen yhteydessä eläimelle nousee äkillisesti korkea kuume, se oksentelee ja sillä on hyvin voimakkaita vatskipuja.

# RUOKAVALION OMINAISPIIRTEITÄ

## Hoito

Ruoansulatushäiriöiden yleisimpiä oireita ovat oksentelu ja/tai ripuli. Hoito riippuu sairauden vaikeusasteesta ja aiheuttajasta. Yleensä hoito on seuraavanlaista:

## Oksentelu

Jos oksentelun syy tiedetään, hoito keskittyy siihen. Jos eläimelle kehittyy vakava nestevajaus, tiputus voi olla tarpeen neste- ja elektrolyyttitasapainon korjaamiseksi. Jos eläimellä on akuutti mahatulehdus (gastriitti), sen on oltava syömättä 12–24 tunnin ajan.

Jos lemmikin oksentelu on kroonista, on tärkeää, että se syö säännöllisesti (4–6 kertaa päivässä) pieniä annoksia helposti sulavaa ruokaa. Myös lääkityksellä voidaan estää oksentelua ja hillitä mahahaapon tuotantoa.

## Ripuli

Jos koiralle tai kissalle kehittyy nestevajaus, sille annetaan tiputuksena nestettä ja juotetaan elektrolyyttiliuosta. Jos lemmikki ei oksentele, sen ei tarvitse olla syömättä, vaan on tärkeää, että se syö säännöllisesti (4–6 kertaa päivässä) pieniä annoksia helposti sulavaa ruokaa. Lääkitystä voidaan käyttää suoliston toiminnan käynnistämiseen, mahalaukun limakalvon suojaamiseen ja tulehduksen lievittämiseen. Joissakin tapauksissa eläinlääkäri voi määrätä antibioottikuurin.

Jos lemmikillä todetaan haiman vajaatoiminta, sille määrätään yleensä ruoansulatusta tehostavaa lääkettä (haimaentsyymejä). On myös tärkeää, että se saa hyvin helposti sulavaa erityisruokaa. Jos lemmikillä on akuutti haimatulehdus, eläinlääkäri suosittelee sille helposti sulavaa vähärasvaista ravintoa.

# ERITYISRUOKAVALION OMINAISPIIRTEITÄ

## **Ruoansulatushäiriöiden hoitoon tarkoitettun erityisruokavalion tärkeimmät ominaispiirteet**

### **Hyvin helposti sulavat aineosat**

Kun ruokavalio sisältää hyvin helposti sulavia aineosia, lemmikin tarvitsemat ravintoaineet sulavat helposti ja imeytyvät hyvin sen ruoansulatuskanavasta. Runsaasti energiaa sisältävä ruoka pienentää aterioiden kokoa ja vähentää ruoansulatuskanavan kuormitusta. Kun ruoka tarjotaan pienempinä annoksina päivän mittaan, ruoansulatuskanava joutuu sulattamaan vain pienen määrän ruokaa kerrallaan, mikä nopeuttaa sen paranemista.

### **Terveen suolistoflooran ylläpito**

Tiettyjä kuituja, kuten punajuurta, frukto-oligosakkarideja (FOS) ja mannaanioligosakkarideja (MOS) sisältävä ruokavalio auttaa suolistoflooran tasapainon palauttamisessa. Nämä kuidut hidastavat haitallisten ja tulehdusta aiheuttavien bakteerien toimintaa ja parantavat ravintoaineiden imeytymistä suolistosta.

# ROYAL CANIN INTESTINAL -RUOKAVALIO

Ruoalla on tärkeä merkitys ruoansulatushäiriöiden hoidossa, ja eläinlääkäri suositteleeekin lemmikille yleensä erityisruokavaliota. Royal Canin Intestinal -ruokavalio sopii lemmikeille, jotka oksentelevat ja/tai joilla on ripuli. Royal Canin Intestinal -ruokavalio on kehitetty erityisesti koirille ja kissoille, joilla on ruoansulatushäiriöitä.

## Intestinal-ruokavalio koirille



**CANINE**



Kuivaruoka  
Pakkauskoot 2 kg, 7,5 kg ja 14 kg



Säilykeruoka,  
420 g

# ROYAL CANIN INTESTINAL -RUOKAVALIO

## Intestinal-ruokavalio kissoille



FELINE



Kuivaruoka  
Pakkauskoot 0,5 kg ja 2,5 kg



Kerta-annos  
100 g

### Varoitus

Royal Canin Intestinal -ruokavalio ei sovi akuutin haimatulehduksen yhteydessä.

### Ruokintaohjeita

Eläinlääkäriltäsi saat hoito-, ruokavalio- ja annostusohjeita.

# ROYAL CANIN INTESTINAL -RUOKAVALIO

## Edut

Royal Canin Intestinal on koirille suunniteltu täydellinen, tasapainoinen erityisruokavalio, jota voidaan käyttää pitkiä aikoja. Sen tärkeimmät edut ovat:



### Helposti sulavat aineosat

Helposti sulavat aineosat takaavat, että ravintoaineet imeytyvät helposti suolistosta.



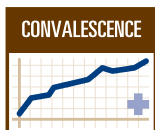
### Suuri energiasisältö

Ruoan suuren energiapitoisuuden ansiosta eläin tarvitsee vähemmän ruokaa päivässä, mikä vähentää ruoansulatuskanavan kuormitusta.



### Tasapainoinen suolistofloora

Ruokavalio sisältää punajuurikuitua, frukto-oligosakkarideja (FOS) ja mannaanioligosakkarideja (MOS). Nämä vesiliukoiset kuidut tasapainottavat suolistoflooraa ja tukevat paksusuolen luonnollisen immuunijärjestelmän toimintaa.



### Paraneminen helpottuu

Erinomainen maku ja suuri energiatiheys varmistavat, että lemmikki hyväksyy ruoan, jolloin paraneminen helpottuu.

# ROYAL CANIN DIGESTIVE LOW FAT -RUOKAVALIO

Ruoalla on tärkeä merkitys ruoansulatushäiriöiden hoidossa, ja eläinlääkäri suositteleeikin lemmikille yleensä erityisruokavaliota. Royal Canin Digestive Low Fat -ruokavalion käyttöä suositellaan, jos koiralla on rasvan sulatusvaikeuksia.

## Digestive Low Fat -ruokavalio koirille



**CANINE**



Alumiinirasia 210 g



Kuivaruoka  
Pakkauskoot 1,5 kg,  
5 kg ja 14 kg



Säilykeruoka  
430 g

### Varoitus

Royal Canin Digestive Low Fat -ruokavalio ei sovi pennuille, kantaville tai imettäville nartuille eikä alipainoisille koirille.

### Ruokintaohjeita

Eläinlääkäriltäsi saat hoito-, ruokavalio- ja annostusohjeita.

# ROYAL CANIN DIGESTIVE LOW FAT -RUOKAVALIO

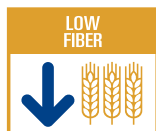
## Edut

Royal Canin Digestive Low Fat on koirille suunniteltu täydellinen, tasapainoinen ruokavalio, jota voidaan käyttää pitkiä aikoja. Sen tärkeimmät ominaispiirteet ovat:



### Vähän rasvaa

Vähäinen rasvamäärä (5 %) parantaa ruoansulatusta, jos rasvan pilkkoutuminen on vaikeutunut esimerkiksi veren kohonneen rasvapitoisuuden tai akuutin haimatulehduksen takia.



### Vähän kuitua

Vähäinen kuitumäärä helpottaa ruoansulatusta ja parantaa ravintoaineiden imeytymistä suolistosta.



### Hyvä sulavuus

Helposti sulavat hiilihydraatit varmistavat, että ravintoaineet imeytyvät helposti suolistosta.



### Tasapainoinen suolistofloora

Ruokavalio sisältää punajuurikuitua, frukto-oligosakkarideja (FOS) ja mannaanioligosakkarideja (MOS). Nämä vesiliukoiset kuidut tasapainottavat suolistoflooraa ja tukevat paksusuolen luonnollisen immuunijärjestelmän toimintaa.

# KÄYTÄNNÖN TIETOA

## Yleisohjeita

Voit auttaa lemmikkiäsi monin eri tavoin.

- Jos lemmikillesi on määrätty lääkitys, noudata tarkasti eläinlääkärin annostusohjeita.
- Anna lemmikille suositusten mukainen määrä erityisruokaa. Älä anna herkkupaloja. Tarvittaessa voit palkita lemmikin erityisruokanappuloilla tai -palasilla aterioiden välillä.
- Anna säännöllisesti pieniä ruoka-annoksia, mikä vähentää ruoansulatuskanavan kuormitusta. Jaa vuorokausiannos 4–6 annokseen päivässä.
- Lemmikin parannuttua voit vaihtaa erityisruoan tavalliseen ruokaan 3–4 päivän aikana.  
Jos oireet uusiutuvat, anna lemmikille jälleen erityisruokaa. Tarvittaessa erityisruokaa voidaan käyttää jatkuvasti.
- Huolehdi siitä, että raikasta juomavettä on aina tarjolla.
- Jos sinulla on muita eläimiä, anna lemmikkisi syödä yksin.
- Yritä pitää kissa sisällä.
- Kerro perheellesi, ystävillesi ja tuttavillesi lemmikin erityisruokavaliosta ja erityistarpeista.

## KÄYTÄNNÖN TIETOA

Royal Canin Sensitivity Control -ruokavalio ja Hypoallergenic-ruokavalio sopivat myös lemmikeille, joilla on maha- ja suolistovaivoja. Näistä ruokavalioista kerrotaan tarkemmin esitteessä ”Koiran ja kissan ruoka-allergiat”. Jos lemmikilläsi on paksusuolitulehdus, eläinlääkäri voi suositella sille Royal Canin Weight Control -ruokaa.

Jos lemmikki oksentelee tai sillä on ripulia, eläinlääkäri voi määrätä sille elektrolyyttiliuosta, kuten Royal Canin Rehydration Support -liuosta. Elektrolyyttiliuos korjaa elimistön neste- ja elektrolyyttitasapainon. Eläinlääkäri voi määrätä myös nestemäistä ravintoa, kuten Royal Canin Convalescence Support Instant -ravintoa. Tästä kerrotaan tarkemmin esitteessä ”Leikkauksesta tai sairaudesta toipuminen”.

Kaikki Royal Canin -erityisruoat ovat herkullisia, sillä niissä on käytetty laadukkaita aineksia, nappuloiden muoto ja rakenne ovat lemmikin mieleisiä ja pakkaustavat innovatiivisia. Ruokiin on myös lisätty luontaisia antioksidantteja (E- ja C-vitamiinit, tauriini ja luteiini), jotka vahvistavat koirien ja kissojen immuunijärjestelmää. Antioksidantit suojaavat elimistön soluja vanhenemisen ja useiden eri sairauksien vaikutuksilta. Royal Canin Veterinary Diet -erityisruokien suunnittelussa on otettu huomioon kaikki lemmikkien terveydelle, paranemiselle ja yleiskunnolle tärkeät seikat.



# KÄYTÄNNÖN TIETOA

Eläinlääkärin osoite:



Royal Canin Finland Oy  
Malminkaari 9 B  
00700 Helsinki  
puh. 020 747 9600